

---

**1** U kojem periodu vozač može preuzeti privremeno oduzetu vozačku dozvolu od organa čije je ovlašteno lice dozvolu oduzelo?

- 1 u roku od 48 h;
  - 2 u roku od 24 h;
  - 3 u roku od tri dana.
- 
- 

**2** Oprema, znakovi i oznake za označavanje radova, prepreka i oštećenja kolovoza spadaju u:

- 1 saobraćajnu opremu puta;
  - 2 svjetlosnu saobraćajnu signalizaciju i svjetlosne oznake;
  - 3 horizontalnu saobraćajnu signalizaciju na kolovozu i drugim površinama.
- 
- 

**3** Da li je ispred linije zaustavljanja na kolovozu obavezno ispisivanje riječi „STOP“?

- 1 ne;
  - 2 da.
- 
- 

**4** Organizovana kolona pješaka, kada se kreće po kolovozu, mora da se kreće:

- 1 uz desnu ivicu kolovoza u smjeru kretanja
  - 2 uz lijevu ivicu kolovoza u smjeru kretanja.
- 
- 

**5** Pješak koji gura bicikl po kolovozu mora se kretati:

- 1 uz lijevu ivicu kolovoza u smjeru kretanja;
  - 2 uz desnu ivicu kolovoza u smjeru kretanja.
-

---

**6** Na kojoj udaljenosti od prelaza puta preko željezničke pruge u nivou se postavlja saobraćajni znak „Andrejin krst“?

- 1 na udaljenosti od 15 m od najbliže šine;
  - 2 na udaljenosti koja ne može biti manja od 3 m niti veća od 10 m od najbliže šine.
- 
- 

**7** Kako su dužni postupiti pješaci ako im u susret dolazi vozilo sa pravom prvenstva prolaza?

- 1 omogućiti vozilu nesmetan prolaz;
  - 2 nastaviti se kretati jer pješak ima prednost.
- 
- 

**8** Nosivost je dozvoljena masa do koje vozilo smije da se optereti:

- 1 prema vučnim osobinama vozila;
  - 2 prema deklaraciji proizvođača vozila;
  - 3 prema deklaraciji proizvođača tereta kojeg prevozi.
- 
- 

**9** Kako treba postupiti vozač kad prilazi vozilom obilježenom pješačkom prelazu na kome saobraćaj nije regulisan uređajima za davanje svjetlosnih saobraćajnih znakova niti znakovima ovlaštenog lica?

- 1 obavezno zaustaviti vozilo;
  - 2 prilagoditi brzinu vozila, tako da u slučaju potrebe može blagovremeno zaustaviti vozilo i propustiti pješake koji prelaze ili stupaju na pješački prelaz ili nedvosmisleno pokazuju namjeru da pređu preko pješačkog prelaza.
- 
- 

**10** Kako treba postupiti vozač vozila koji nailazi na zaustavljen autobus na kolovozu sa dvije saobraćajne trake u koji ulaze ili izlaze putnici?

- 1 obavezno smanjiti brzinu kretanja vozila;
  - 2 obavezno zaustaviti vozilo;
  - 3 koristiti zvučni signal i nastaviti kretanje vozilom sa naročitom oprežnošću.
-

---

**11** Vozač koji namjerava da na putu, vozilom kojim upravlja, izvrši radnju skretanja udesno smije započeti takvu radnju samo:

- 1 ako se prethodno uvjerio da to može učiniti bez opasnosti za druge učesnike u saobraćaju ili imovinu;
  - 2 ako vodi računa o pravcu i brzini kretanja vozila;
  - 3 ako upravlja vozilom sa upaljenim dugim svjetlima.
- 

**12** Ako saobraćajnim znakom nije drugačije određeno, na putu u naselju, vozač ne smije upravljati vozilom brzinom većom od:

- 1 50 km/h;
  - 2 40 km/h.
- 

**13** Na raskrsnici ili u susretu sa drugim vozilom, vozač je dužan propustiti vozilo:

- 1 koje dolazi sa njegove desne strane, osim ako saobraćajnim znakom na putu nije drugačije određeno;
  - 2 koje se kreće sporije;
  - 3 koje dolazi sa njegove lijeve strane.
- 

**14** Vozač je dužan da propusti sva vozila koja se kreću putem na koji se uključuje sa vozilom:

- 1 ako je put na koji se uključuje označen saobraćajnim znakom kao put sa prvenstvom prolaza;
  - 2 ako se vozilom uključuje sa zemljanog puta na put sa kolovoznim zastorom;
  - 3 ako se vozilom uključuje sa površine na kojoj se ne odvija saobraćaj;
  - 4 ako nakon uključivanja skreće udesno.
- 

**15** Vozač vozila kome je dat znak za preticanje sa njegove lijeve strane dužan je:

- 1 pomjeriti vozilo ka desnoj ivici kolovoza;
  - 2 ne povećavati brzinu kretanja vozila dok ga drugo vozilo pretiče;
  - 3 odgovoriti zvučnim znakom upozorenja.
-

---

**16** Ako se pored kolovoza nalaze djeca koja ne obraćaju pažnju na kretanje vozila, vozač je dužan:

- 1 pomjeriti vozilo ka desnoj ivici kolovoza;
  - 2 smanjiti brzinu kretanja vozila;
  - 3 upotrijebiti zvučni znak upozorenja;
  - 4 pomjeriti vozilo prema sredini kolovoza.
- 
- 

**17** Na javnom putu van naselja, u slučaju potrebe zaustavljanja ili parkiranja vozila vozač je dužan, zaustaviti ili parkirati vozilo van kolovoza:

- 1 uvijek;
  - 2 zavisno od vremenskih prilika;
  - 3 samo u uslovima smanjene vidljivosti.
- 
- 

**18** Kada je dozvoljeno pomoću užeta na putu vući motorno vozilo?

- 1 kad su ispravni uređaji za upravljanje i uređaji za zaustavljanje;
  - 2 zavisno od vremenskih prilika;
  - 3 kad je ispravan samo uređaj za zaustavljanje.
- 
- 

**19** Vozač koji vrši radnju skretanja vozilom na bočni put na čijem ulazu ne postoji obilježen pješački prelaz dužan je:

- 1 smanjiti brzinu kretanja vozila i oprezno upravljati vozilom;
  - 2 obavezno se zaustaviti;
  - 3 propustiti pješake koji su već stupili na kolovoz;
- 
- 

**20** Učesnici u saobraćaju pred prelazom puta preko željezničke pruge u istom nivou, ako se uređaj za zatvaranje saobraćaja počeo spuštati dužni su:

- 1 smanjiti brzinu kretanja vozila;
  - 2 zaustaviti se;
  - 3 požuriti sa prelaskom.
-

21 Koje značenje ima ovaj saobraćajni znak?

- 1 obavezni smjerovi;
- 2 dozvoljeni smjerovi.



22 Koje značenje ima ovaj saobraćajni znak?

- 1 najmanja dozvoljena brzina;
- 2 najveća dozvoljena brzina;
- 3 brzina koja se preporučuje na određenom dijelu puta.



23 Koje značenje ima ovaj saobraćajni znak?

- 1 početak autoputa;
- 2 početak brzog puta;
- 3 početak puta rezervisanog za saobraćaj motornih vozila.



24 Kako treba postupiti nailaskom na ovaj saobraćajni znak?

- 1 povećati brzinu kretanja vozila;
- 2 smanjiti brzinu kretanja vozila;
- 3 računati na mogućnost udara bočnog vjetra sa lijeve strane.



25 Koje značenje imaju ovaj saobraćajni znak?

- 1 obavezno zaustaviti vozilo;
- 2 nailazak na raskrsnicu regulisanu svjetlosnom saobraćajnom signalizacijom;
- 3 nastaviti kretanje vozilom bez smanjenja brzine kretanja.



---

**26** Kako treba postupiti nailaskom na ovaj saobraćajni znak?

- 1 povećati pažnju;
- 2 povećati brzinu kretanja vozila;
- 3 smanjiti brzinu kretanja vozila.



---

**27** Tačan naziv saobraćajnog znaka je:

- 1 zabrana polukružnog okretanja;
- 2 obavezno polukružno okretanje.



---

**28** Tačan naziv saobraćajnog znaka je:

- 1 zabrana saobraćaja za vozila koja prevoze opasne materije;
- 2 zabrana saobraćaja za vozila cisterne.



---

**29** Tačan naziv saobraćajnog znaka je:

- 1 zabrana saobraćaja za sva motorna vozila koja vuku priključno vozilo;
- 2 zabrana saobraćaja za teretno vozilo koje vuče priključno vozilo.



---

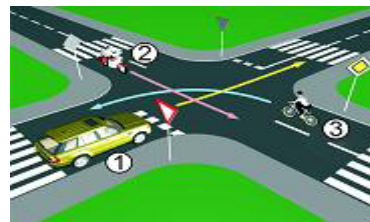
**30** Koje značenje ima ovaj saobraćajni znak?

- 1 obavezan smjer;
- 2 obavezno polukružno okretanje.



**31** Koji je redoslijed prolaska vozila na raskrsnici u situaciji kao na slici?

- 1 2 - 3 - 1;
- 2 2 - 1 - 3;
- 3 3 - 1 - 2.



**32** Koji je redoslijed prolaska učesnika u saobraćaju na raskrsnici u situaciji kao na slici?

- 1 1-3-2;
- 2 3, pa 2 i 1 istovremeno;
- 3 2 i 1 istovremeno, pa 3.



**33** Da li je u saobraćajnoj situaciji kao na slici dozvoljeno izvršiti radnju polukružnog okretanja vozilom kojim upravljate?

- 1 da;
- 2 ne.



**34** Koji je redoslijed prolaska vozila na raskrsnici u situaciji kao na slici?

- 1 1 - 3 - 2;
- 2 1 - 2 - 3;
- 3 3 - 1 - 2.



**35** Koji je redoslijed prolaska vozila na raskrsnici u situaciji kao na slici?

- 1 1 - 3 - 2;
- 2 3 - 1 - 2;
- 3 2 - 3 - 1.



**36** Koji je redoslijed prolaska vozila na raskrsnici u situaciji kao na slici?

- 1 4 - 1 - 2 - 3;
- 2 2 - 3 - 4 - 1;
- 3 2 - 3 - 1 - 4.



**37** Koji je redoslijed prolaska vozila na raskrsnici u situaciji kao na slici?

- 1 3 - 2 - 1;
- 2 3 - 1 - 2;
- 3 2 - 3 - 1.



**38** Kako ćete postupiti na raskrsnici na kojoj je saobraćaj regulisan svjetlosnom saobraćajnom signalizacijom kao na slici?

- 1 obavezno zaustaviti vozilo jer se uključujem sa sporednog puta;
- 2 obavezno zaustaviti vozilo zbog znaka „STOP“;
- 3 nastaviti kretanje vozilom.



**39** Kako ćete postupiti na raskrsnici u saobraćajnoj situaciji kao na slici?

- 1 nastaviti kretanje vozilom jer nema niko sa desne strane;
- 2 proći drugi jer sam žutom vozilu sa desne strane;
- 3 zaustaviti se i propustiti oba vozila;



**40** Kako ćete postupiti na raskrsnici u saobraćajnoj situaciji kao na slici?

- 1 proći prvi kroz raskrsnicu;
- 2 propustiti crveno vozilo;
- 3 zaustaviti se i propustiti oba vozila;
- 4 proći kroz raskrsnicu prije žutog vozila.

